

ВОТ КАКИЕ ЗАНАВЕСКИ

для дома

1. В спальне, в любой маленькой комнате с одним окном можно повесить шторы такого фасона. На ночь они плотно закрывают окно, днем окно полуоткрыто. Для штор потребуются два прямоугольных полотнища ткани с мелким, неброским рисунком — горошек, букетики цветов, клетка. Оборка пришивается с двух сторон, причем делать ее обязательно из той же ткани, что и сами шторы, можно, например, использовать для оборки ткань в полоску или клетку, что особенно хорошо, если сами шторы гладкие. Можно вместо оборки пришить готовую бахрому или обвязать край крючком. Верхняя часть штор оформляется по-разному: оборка или рюши с кулиской (рис. 1а), в которую вставляется струна или леска, можно просто присобрать штору, продев в кулиску шнурок, а повесить все, как обычно, на петли, пришитые с изнаночной стороны кулиски.

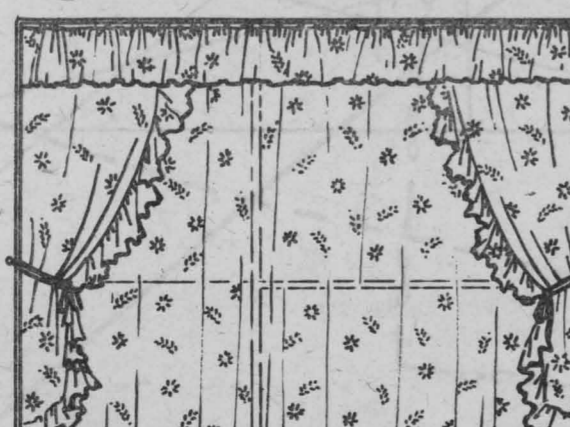
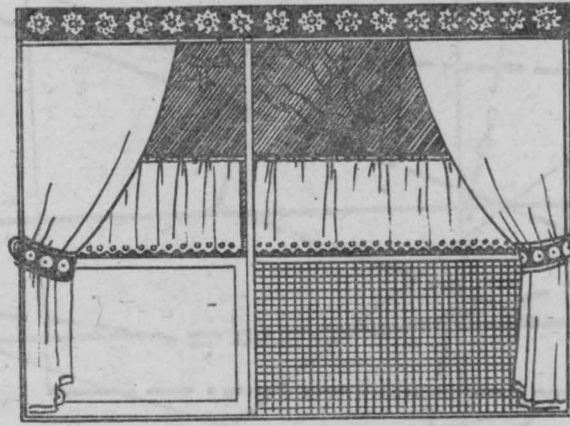
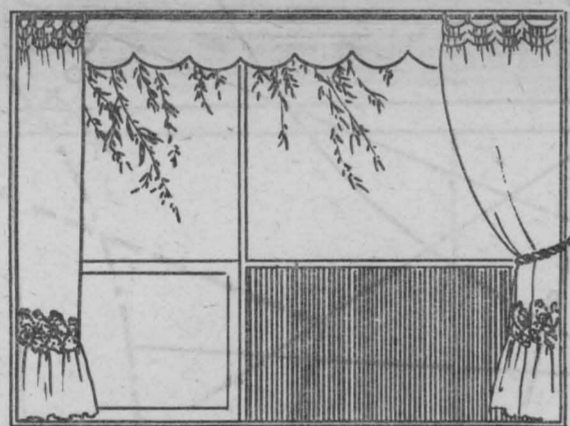
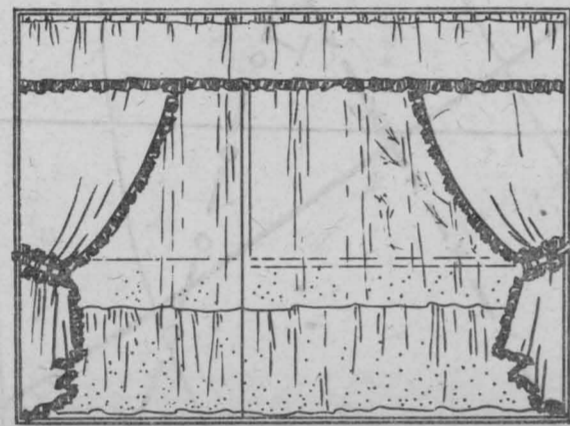
Очень украшают шторы специально шитые подхваты. Из той же ткани, что шторы, или отделочной, контрастной. Широкую полоску материала сгибают пополам, подворачивают и собирают на нитку, стягивают, прошивают на машинке (рис. 1б). Подхват должен быть подвижным, для этого один его край закрепляют на вбитом в стену специальном крючке, на другом делается петля (рис. 1в). Можно пришить по концам петлю и пуговицу (рис. 1г) или два кольца, которые накладываются на вбитый в стену неподвижный крючок. Подхват может быть и из бахромы.

Длина занавесок — любая: если под окном батарея, то до пола, в кухню же лучше сделать занавески длиной до подоконника.

2. Занавески такой формы позволяют закрывать или открывать нижнюю часть окна. Верхняя часть имеет фигурный вырез — в форме трапеции или овальный (рис. 2а и рис. 2б), может доходить и до уровня подоконника. Если окно открывается вовнутрь — штора должна состоять из двух частей. Занавески внизу лучше вешать, натянув леску или специальную штангу на каждую створку окна, — окно будет легко открываться. Ткань можно использовать разные, отделать полоской цветов (рис. 2в) — их можно связать или вырезать из готовых кружев, а можно вышить в технике «ришелье», вырезать, соединить между собой и пришить к низу шторы.

3. Так можно скомбинировать ткани с разным рисунком, например, красные цветы на белом фоне и белые цветы — на красном. Заканчивая оборкой нижнюю часть шторы настроена на верхнюю тремя рядами крупной декоративной строчки.

4. Небольшие, короткие шторы вешают в два или три ряда. Такое расположение очень удобно: можно закрыть или открыть ту или иную часть окна. Если окно открывается внутрь, придется прикрепить леску или штан-



ги отдельно на каждую створку. Занавески можно украсить аппликацией, цветными бейками, кружевом.

5. Для таких штор можно взять ткани с разной плотностью рисунка: интенсивная клетка, например, и редкий горошек. Ламбрекен и сами занавеси оформлены фестонами. Чтобы фестоны получились одинаковыми, сделайте бумажный трафарет и по нему выкраивайте. Постарайтесь так рассчитать, чтобы фестоны имели законченную форму, не срезались по краям.

6. Такие шторы можно сделать только для окна, открывающегося наружу. На штангу или на леску натягивается штора, ее удобно раздвигать, закрывая или открывая ту или иную часть окна.

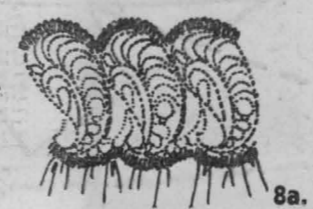
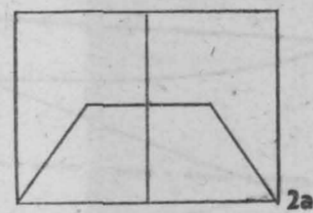
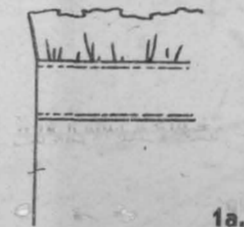
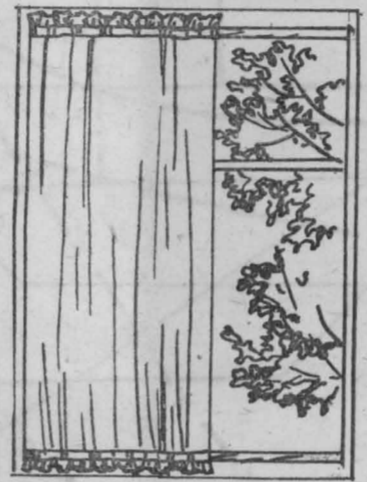
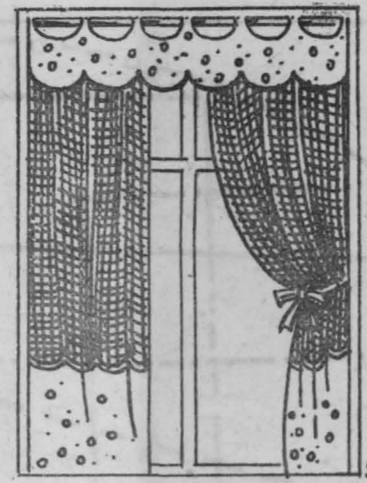
7. Для штор в большой комнате используют тюль, тяжелые жаккардовые ткани, легкий струящийся шелк. И окно и балконную дверь закрывают прозрачными шторами из тюля, их сильно собиравуют, по низу пришивают довольно широкую оборку. Кроме того, вешают еще и плотные шторы. Их можно шить из одноцветного шелка с оборкой того же цвета, что тюль, или чуть темнее основного фона штор. Хорошо сочетаются, например, плотные шторы из коричневого шелка с оборкой из белого, если тюль тоже белый. В таком случае вешают три струны: одну для ламбрекена, а две остальные для легких и тяжелых штор, чтобы можно было раздвигать их независимо друг от друга. Подхват отделан двумя оборками.

8. В этом случае тюля нет, ламбрекен ушел на задний план, сама штора подвешена на первую струну. Сшитая из легкого материала, штора по верху собрана в сборки, которые застрочены на машине. Низ полотна стачивается с полосой кружев, к которым с другой стороны приметывается оборка, контур обшивается тамбурным швом, излишки ткани обрезаются (рис. 8а). Подхваты шторы плетеным шнуром из цветных ниток или тесьмы.

9. Штора из одноцветной ткани, ламбрекен (или карниз) из узорчатой, яркой. Короткие занавески из шитья или отделаны шитьем.

10. А такими могут быть шторы из набивной ткани с деликатным, ненавязчивым рисунком. Передние шторы могут не запахиваться наглухо.

Художник
Н. ЛЕБЕДЕВА.



для себя

ПЛАТЬЕ БОЛЬШОГО РАЗМЕРА

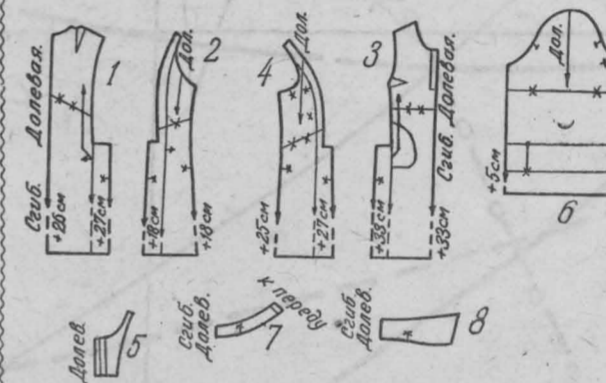
Два эти платья для полной женщины можно шить по одной выкройке, которую мы даем на обороте приложения для 60-го размера III роста. Перед и спинка платья с отрезными бочками, которые на юбке переходят в складки. Линии соединения бочков с передом и спинкой отстрочены, в рельефах спереди расположены карманы. Воротник-стойка (деталь 7) и планка, выкроенная вместе с подворотом, отделаны строчкой. Прямые длинные рукава заканчиваются отворотом, который тоже отстрочен.

Во второй модели вместо стойки маленький отложной воротник (деталь 8), короткие рукава с отворотом.

Носят эти платья с шарфом, платком, надевают под них батник или тонкий свитер.

Выкройки даны без припусков на швы.

Конструктор Т. ЛЕСНОВА



Условные обозначения:

Платье, размер 60, рост III

1. Спинка	1дет.	-----
2. Бочок спинки	2дет.	-----
3. Перед	1дет.	-----
4. Бочок переда	2дет.	-----
5. Планка с подворотом	2дет.	-x-x-x-
6. Рукав	2дет.	-o-o-o-
7. Стойка	2дет.	-~~~-
8. Воротник	2дет.	-∞-∞-
Линии соединения деталей:		-x-x-



для ребенка

ШАПКА-БУДЕНОВКА

для мальчика 4—7 лет,
размер 52—53



Потребуется не более 100 г пряжи средней толщины, спицы № 2,5.

Узор вязки:

1-й ряд: 1 лицевая, 1 изнаночная, чередовать так до конца ряда.

2-й ряд и все последующие: над лицевыми — изнаночные, над изнаночными — лицевые.

Начинают вязать с ушка. Набрал 8 петель, вяжут, прибавляя с обеих сторон в каждом лицевом ряду 7 раз по одной петле, пока на спицах не станет 22 петли. Связав полотно длиной 7 см, прибавляют с одной стороны восемь воздушных петель, вяжут еще 4—4,5 см — отворот шапки, после чего оставляют вязанье на запасной спице.

Набирают петли и вяжут, как сказано выше, второе ушко, а связав его, набирают на ту же спицу 28 воздушных петель для передней части шапочки, соединяют вязанье с уже связанной деталью. Всего на спицах должно быть примерно 90 петель.

Провязывают по лицевой стороне один ряд лицевыми петлями для сгиба отворота и продолжают вязать так еще 9 см. Причем 1-ю и 28-ю петли передней части шапки отмечают цветной нитью и вяжут все время по лицевой стороне изнаночными петлями, а по изнаночной — лицевыми.

Потом начинают спускать петли, провязывая по две вместе лицевой в начале и в конце ряда,

а также по обеим сторонам петель, отмеченных цветной нитью. Убавление делают через ряд с изнаночной стороны. В каждом ряду убавляют шесть петель.

Когда на спицах останется 18—20 петель, убавлять прекращают и вяжут так еще 4 см. После этого по всему ряду соединяют все петли по две вместе и затем еще ряд вяжут одними лицевыми. Оставшиеся 8—10 петель стягивают на нитку. Заднюю часть шапочки сшивают только до отворота.

Теперь надо связать козырек. Набирают из петель передней части шапки 28 петель, провязывают по лицевой стороне один ряд лицевыми петлями и два ряда узором. Затем вяжут укороченными рядами: семь раз с каждой стороны вязанья недовязывают по две петли. Связав еще три ряда узором, все петли закрывают, не стягивая. Вяжут на шести лицевых петлях три квадратика, обтягивают ими пуговицы и пришивают. С внутренней стороны ушек пришивают петли из скрученной в три нити пряжи, чтобы застегивать ушки на уровне отворота и петлю с пуговицей — у подбородка.

Звезду можно вышить или же сделать из сукна. Можно пришить к шапке подкладку.

г. Бийск.
А. ПОНОМАРЕВА

